



ČESKY

STRUČNÁ PŘÍRUČKA

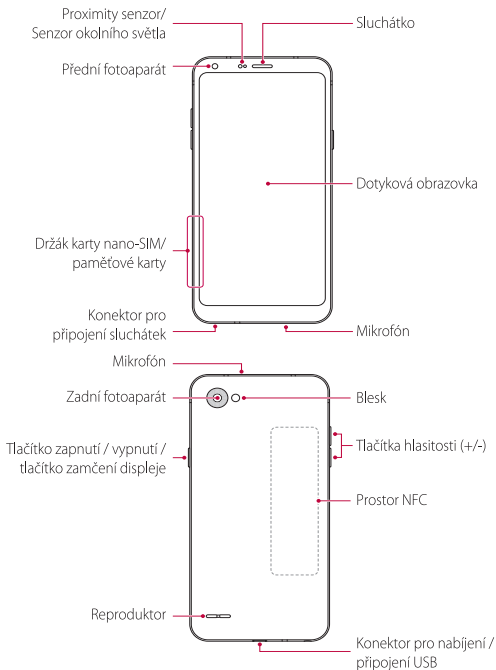
LG Q6 (M700n)



www.lg.com

Rozvržení zařízení

Stisknutím a podržením tlačítka zapnutí/vypnutí telefon zapnete nebo vypnete.



Vkládání a vyjímání karet

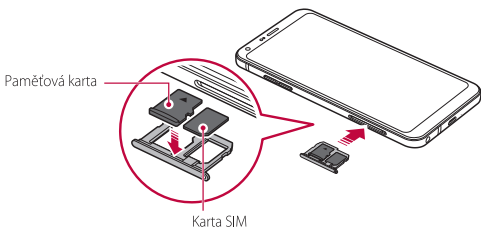
Při nastavení telefonu postupujte podle pokynů na následujících obrázcích. Nevkládejte ani nevyjímejte kartu SIM, pokud je telefon zapnutý.



Při použití kuličky pro vysunutí držáku karty SIM a paměťové karty postupujte opatrně, aby nedošlo k poranění prstů nebo poškození telefonu. Kuliček uschovejte na bezpečném místě mimo dosah dětí, aby nemohlo dojít k jeho náhodnému spolknutí nebo poranění.



Vložte kartu nano-SIM do správného otvoru pro kartu, aby mohla být telefonem rozpoznána. Tento telefon podporuje pouze karty nano-SIM.



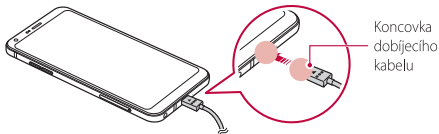
Nabíjení baterie

Před použitím přístroje plně nabijte baterii.

Připojte jeden konec nabíjecího kabelu k nabíječce, druhý konec kabelu zapojte do portu kabelu a potom zapojte nabíječku do elektrické zásuvky.



Používejte pouze nabíječky a kabely schválené společností LG. Neschválené vybavení může zařízení poškodit nebo způsobit explozi baterií. Nechejte zcela vybitou baterii několik minut nabíjet a teprve potom zařízení zapněte.



Bezpečnostní informace

Tato část obsahuje důležité informace o provozu přístroje. Najdete zde též informace o bezpečném používání přístroje. Před použitím přístroje si tyto informace pečlivě přečtěte.

Elektronický přístroj

Nepoužívejte přístroj, je-li použití tohoto zařízení zakázáno.

Přístroj nepoužívejte, pokud jeho používání může ohrozit nebo rušit jiná elektrická zařízení.

Rušení lékařských přístrojů

- Poradte se s lékařem i výrobcem vámi používané zdravotní pomůcky a zjistěte, zda telefon neruší činnost lékařských přístrojů.
- Řiďte se nařízenými vydanými nemocnicemi a zdravotními institucemi. Nepoužívejte přístroj, kde je to zakázáno.
- Některá bezdrátová zařízení mohou ovlivnit funkčnost naslouchadel a kardiostimulátorů. Více informací získáte u poskytovatele služeb.
- Výrobci kardiostimulátorů doporučují udržovat vzdálenost minimálně 15 cm mezi zařízeními a kardiostimulátorem, aby se zabránilo vzájemnému rušení těchto dvou přístrojů. Jste-li uživatelem kardiostimulátoru, držte přístroj na opačné straně než kardiostimulátor a nenoste jej v přední kapse.

Ochrana sluchu při použití náhlavní soupravy

- Neposlouchejte při vysoké hlasitosti delší dobu - zabráníte tak možnému poškození sluchu.
- Používání příliš hlasitě nastavené náhlavní soupravy může vést k poškození sluchu. Toto riziko snížíte zeslabením hlasitosti náhlavní soupravy na bezpečnou a příjemnou úroveň.
- Vysoká hlasitost při jízdě může rozptylovat a zvyšuje riziko nehody.

Potencionálně výbušná atmosféra

Vypínejte přístroj všude tam, kde hrozí nebezpečí výbuchu; dodržuje veškerá příkazová značení a pokyny. K prostorám, které mají potencionálně výbušnou atmosféru patří oblasti kde by bylo obvykle doporučeno vypnout motor vozidla.

Zažehnutí jiskry v těchto místech může způsobit výbuch nebo požár, což může mít za následek zranění osob, v krajním případě i usmrcení. Zařízení nezapínejte na místech, kde se doplňuje palivo, jako jsou např. čerpací stanice. Ve skladech paliva, skladech, logistických provozech a chemických závodech se řiďte omezeními v souvislosti s používáním rádiových zařízení.

Dále dodržujte nařízení v oblastech, kde probíhá odstřel trhavinou. Před použitím zařízení dejte pozor na prostory, které mají potencionálně výbušnou atmosféru a které jsou často, ale ne vždy jasně označné. Jedná se například o podpalubí lodí, místa uskladnění nebo přepravy chemických látek, příp. takové oblasti, kde jsou ve vzduchu obsaženy chemické látky a pevné částice, např. obilí, prachu nebo kovu.

Informujte se u výrobce vozidel poháněných zkapalněným plynem (např. propanem nebo butanem), zda lze tento přístroj používat v jejich bezprostředním okolí.

Bezpečnost dopravy

- Při používání tohoto přístroje dodržujte místní zákony a předpisy. Z důvodu rizika úrazu nepoužívejte bezdrátové zařízení během řízení.
- Věnujte se řízení. Vaší prvořadou odpovědností je řídit bezpečně.
- Přístroj za jízdy nadržte. Použijte příslušenství hands-free.
- Pokud musíte telefonovat nebo přijmout hovor, nejdříve bezpečně zastavte u krajnice a zaparkujte vozidlo.
- Vysokofrekvenční rádiové signály mohou ovlivňovat činnost elektronických systémů vozidla. Další informace poskytně výrobce vozidla.
- V motorovém vozidle neumisťujte přístroj na airbag, ani do místa dosahu aktivovaného airbagu. Pokud tak učiníte, mohutná síla při nafukování airbagu vás může zranit.
- Nepoužívejte přístroj při letu v letadle nebo bezprostředně před nástupem do letadla. Používání bezdrátových zařízení v letadle může rušit bezdrátové sítě, což může být nezákonné a představuje nebezpečí pro provoz letadla.

Provozní prostředí

- Vyhněte se prašnému, vlhkému nebo špinavému prostředí.

Vyhňte se magnetickým polím. Použití přístroje v takovém prostředí může způsobit jeho poruchu.

- Chcete-li chránit přístroj před jakýmkoli nebezpečím způsobeným bleskem, nepoužívejte jej během bouřky.
- Ideální provozní teplota je 0°C až 35°C. Ideální skladovací teplota je -20°C až +45°C. Extrémní teplo nebo chlad může přístroj nebo příslušenství poškodit.
- Nevystavujte přístroj delší dobu přímému slunečnímu světlu (například na přístrojové desce vozidla).
- Chcete-li chránit přístroj nebo příslušenství před vznícením a jeho uživatele před úrazem elektrickým proudem, chraňte je před deštěm a vlhkostí.
- Uchovávejte přístroj z dosahu zdroje tepla a ohně, jakým je např. topení, mikrovlnná trouba, sporák, ohříváč vody, radiátor nebo svíčka.
- Do blízkosti sluchátka nebo reproduktoru neukládejte ostré kovové předměty, jako např. špendlíky. Sluchátko může tyto předměty přitáhnout, což může následně vést ke zranění.
- Přístroj nebo aplikace přestaňte na chvíli používat, pokud je přístroj přehřátý. Je-li kůže delší dobu vystavena přehřátému přístroji, mohou se objevit příznaky nízkoteplotních popálenin, jako jsou červené skvrny a tmavší pigmentace.
- Blesk fotoaparátu přístroje nesměřujte přímo do očí lidí ani domácích zvířat. Jinak může dojít k dočasné ztrátě zraku nebo poškození očí.
- Nedotýkejte se antény přístroje. V opačném případě může dojít ke snížení kvality komunikace.
- Nedovolte dětem ani zvířatům, aby do přístroje nebo příslušenství kousaly nebo je cucaly. Může dojít k poškození nebo výbuchu.
- Dodržujte místní zákony a předpisy a respektujte soukromí a práva ostatních.

Bezpečnost dětí

- S ohledem na bezpečnost dětí se řiďte všemi upozorněními. Hraní dětí s přístrojem nebo jeho příslušenstvím může být nebezpečné. Přístroj obsahuje oddělitelné části, které mohou představovat nebezpečí udušení. Uchovávejte mimo dosah dětí.
- Přístroj a jeho příslušenství nejsou určeny pro používání dětmi. Děti by měly

přístroj používat pouze pod dohledem dospělé osoby.

Příslušenství

- Neschválený síťový adaptér, nabíječka nebo baterie mohou způsobit požár, výbuch nebo vést k jiným nebezpečným situacím.
- Vybírejte pouze příslušenství, které výrobce zařízení schválil k použití s tímto modelem. Použití jiného příslušenství může vést ke zrušení záruky, porušení místních předpisů a zákonů a může být nebezpečné. Informace o dostupnosti schváleného příslušenství ve vašem okolí získáte od svého prodejce.

Bezpečnostní zásady pro práci s nabíječkou

- U pripojitelných zařízení by zásuvka měla být umístěna poblíž přístroje a měla by být snadno přístupná.
- Pokud nabíječku nepoužíváte, odpojte ji z elektrické zásuvky i z přístroje.
- Nabíječku chraňte před pádem či nárazem.
- Je-li napájecí kabel poškozen (např. jsou obnaženy vodiče nebo je kabel zlomený), nebo je-li zástrčka uvolněná, přestaňte neprodleně kabel používat. Pokračování v používání může vést k úrazu elektrickým proudem, ke zkratování nebo požáru.
- Nabíječku neodpojujte vytažením napájecího kabelu a nedotýkejte se napájecího kabelu mokřýma rukama.
- Nedotýkejte se přístroje ani nabíječky vlhkýma rukama. Pokud tak učiníte, může dojít ke zkratu, poruše nebo úrazu elektrickým proudem.
- Pokud byla nabíječka vystavena působení vody, jiných kapalin nebo nadměrné vlhkosti, nechte ji překontrolovat v autorizovaném servisním středisku.
- Ujistěte se, že nabíječka splňuje požadavky klauzule 2.5 předpisů IEC60950-1/EN60950-1/UL60950-1 a že je testována a schválena v souladu se státními nebo místními standardy.
- Přístroj připojujte k výrobkům, které jsou označeny logem USBIF nebo u nich byl proveden program shody s USB-IF.

Bezpečnostní zásady pro práci s baterií

- Póly baterie nepřikládejte k vodivým materiálům, jako jsou např. klíče, šperky nebo jiné kovové předměty. Může dojít ke zkratu baterie s následným zraně-

ním či popálením.

- Baterii chraňte před nadměrným teplem a přímým slunečním zářením. Neumísťujte ji na nebo do topných zařízení, jako jsou mikrovlnné trouby, sporáky či radiátory. Baterie mohou při přehřátí explodovat.
- Nepokoušejte se baterii upravit nebo předělat, vsunovat do ní cizí předměty, ponořovat ji do vody nebo ji vystavovat působení vody či jiné kapaliny. Pokud tak učiníte, může dojít k požáru, výbuchu nebo jiným nebezpečným situacím.
- V případě úniku elektrolytu z baterie zajistěte, aby elektrolyt nepřišel do styku s pokožkou a nevníkl do očí. Pokud elektrolyt přijde do styku s pokožkou nebo stříkne do očí, postižené místo neprodleně omyjte čistou vodou a konzultujte stav s lékařem.
- Pokud během nabíjení nebo skladování baterie dojde k její deformaci, změně barvy nebo nadměrnému zahřívání, neprodleně přestaňte přístroj používat a baterii vyjměte. Další používání může vést k vytečení baterie, požáru nebo výbuchu.
- Baterii neodhazujte do ohně, protože může dojít k explozi. Poškozené baterie mohou také explodovat.
- Použité baterie likvidujte v souladu s místními předpisy. Nesprávné používání baterie může vést k požáru, výbuchu nebo jiné nebezpečné situaci.
- Nedovolte dětem ani zvířatům, aby do baterie kousaly nebo ji cucaly. Může
- Baterii nerozbíjejte, neprorázejte ani ji nevystavujte velkému vnějšímu tlaku. Pokud tak učiníte, může dojít ke zkratu nebo přehřátí.
- Přístroj ani baterii nevystavujte žádnému nárazu. Pokud přístroj nebo baterie upadnou, zejména na tvrdou plochu, může dojít k jejich poškození.
- Pokud se doba pohotovostního režimu přístroje výrazně zkracuje, baterii vyměňte.
- Přístroj má zabudovanou baterii, kterou nelze vyjmout. Nepokoušejte se baterii vyjmout, jinak se přístroj může poškodit. Výměnu baterie v přístroji přenechejte autorizovanému servisnímu středisku.

Čištění a údržba

- Přístroj i příslušenství udržujte suché. Nepokoušejte se jej vysušit externím

zdrojem tepla, například v mikrovlnné troubě nebo fénem.

- Příklad ani příslušenství nevystavujte extrémnímu teplu nebo chladu. Tyto vnější podmínky mohou rušivě zasahovat do správné funkce, což může vést k požáru nebo výbuchu.
- Zabraňte nárazu, který může vést k poruše přístroje, přehřátí, požáru nebo výbuchu.
- Před čištěním nebo údržbou přístroj přestaňte používat, ukončete všechny aplikace a odpojte všechny k němu připojené kabely.
- K čištění přístroje nebo příslušenství nepoužívejte žádné chemické čisticí prostředky, prášky či jiné chemické látky (jako alkohol a benzen). Tyto látky mohou díly poškodit nebo představují nebezpečí vzniku požáru. Příklad i příslušenství očistěte čistým, měkkým a suchým hadříkem.
- Do blízkosti přístroje nepokládejte na delší dobu magnetické karty, jako jsou kreditní a telefonní karty. V opačném případě se mohou karty s magnetickým pruhem poškodit.
- Příklad ani jeho příslušenství nerozebírejte ani nepředělávejte. Jinak zanikne záruka a výrobce se zbavuje odpovědnosti za škodu. V případě poškození kontaktujte autorizované servisní středisko a požádejte o pomoc či opravu.
- Pokud při nárazu dojde k popraskání obrazovky přístroje, okamžitě přístroj přestaňte používat. Nedotýkejte se rozbitých částí a ani se je nepokoušejte odstranit. Okamžitě kontaktujte autorizované servisní středisko.

Tísňová volání

Dostupnost tísňového volání je otázkou kvality používané mobilní sítě, koncepce služeb poskytovatele a místních zákonů a předpisů. V kritické komunikaci, jako je například nutnost lékařského zásahu, se nikdy nespolehejte výhradně na přístroj.

Informace o likvidaci a recyklaci



Tento symbol (včetně nebo bez plné čáry) na přístroji, na bateriích (je-li součástí dodávky) a/ nebo na obalu naznačuje, že přístroj a jeho elektrické příslušenství (např. náhlavní souprava, adaptér nebo kabel) a baterie nesmí být likvidovány spolu s

komunálním odpadem. Tyto položky nesmí být likvidovány jako netříděný komunální odpad a musí být předány do certifikovaného sběrného střediska, kde budou recyklovány, nebo správně zlikvidovány.

Podrobnější informace o recyklaci přístroje nebo baterie vám poskytne místní městský úřad, společnost zajišťující svoz domovního odpadu, příp. obchod.

Likvidace přístroje a baterií (jsou-li součástí dodávky) je předmětem přepracovaného znění směrnice OEEZ (2012/19/EU) a směrnice o bateriích (směrnice 2006/66/ES). Důvodem ke třídění elektroodpadu a baterií od ostatního odpadu je, co nejvíce omezit negativní dopady všech nebezpečných látek na životní prostředí a lidské zdraví.

Omezení nebezpečných látek

Tento přístroj splňuje nařízení REACH [Nařízení (ES) č. 1907/2006] a přepracované znění směrnice RoHS (2011/65/EU).

Baterie (jsou-li součástí dodávky) splňují směrnici o bateriích (2006/66/ES).

Prohlášení o shodě s předpisy EU

Provoz při nošení na těle

Přístroj splňuje požadavky na vysokofrekvenční zařízení při použití v blízkosti ucha nebo ve vzdálenosti 0,5 cm od těla.

Ujistěte se, že příslušenství tohoto přístroje, jako je např. obal nebo pouzdro, není tvořeno kovovými částmi. Přístroj udržujte mimo tělo, aby byly splněny uvedené požadavky na vzdálenost.

Informace o certifikátech (SAR)

Tento přístroj splňuje směrnice pro vystavení vysokofrekvenčnímu záření.

Tento přístroj je nízkonapěťový rádiový přijímač a vysílač. Je navržen tak, aby nepřekračoval limity pro vystavení rádiovým vlnám, které jsou dány mezinárodními předpisy. Tyto předpisy vyvinula nezávislá vědecká organizace Mezinárodní komise pro ochranu před neionizujícím zářením (ICNIRP) a obsahují bezpečnostní opatření navržená k zajištění bezpečnosti pro všechny uživatele bez ohledu na jejich věk či zdraví. Jednotkou měření pro množství energie rádiové frekvence absorbované tělem při používání zařízení je specifická míra absorpce (SAR).

Hodnota SAR je určena při nejvyšší certifikované hladině energie v laboratorních

podmínkách, ale skutečná hladina SAR při provozu může být výrazně pod touto hodnotou. Důvodem je to, že přístroj je nastaven na používání minimální energie potřebné k dosažení sítě.

Limit SAR, který byl rovněž přijat v Evropě, je 2,0 W/kg průměrně na 10 gramů tkáně. Nejvyšší hodnota SAR pro tento přístroj je v souladu s tímto limitem.

Nejvyšší hodnota SAR zaznamenaná pro tento typ zařízení v rámci zkoušek pro použití v blízkosti ucha je 1.27 W/kg, resp.0.83 W/kg při správném nošení na těle.

Právní upozornění

- Copyright ©2016 LG Electronics, Inc. Všechna práva vyhrazena.
LG a LG logo jsou registrované ochranné známky společnosti LG Group a jiných přidružených společností.
- Google™, Google Maps™, Gmail™, YouTube™, Hangouts™ a Play Store™ jsou ochranné známky společnosti Google, Inc.
- Bluetooth® je ochrannou známkou společnosti Bluetooth SIG, Inc. worldwide.
- Wi-Fi® a Wi-Fi logosou registrované ochranné známky společnosti Wi-Fi Alliance.
- Všechny ostatní ochranné známky a autorská práva jsou vlastnictvím jejich příslušných vlastníků.

TENTO DOKUMENT MÁ POUZE INFORMAČNÍ ÚČEL A NEPOSKYTUJE ŽÁDNÉ ZÁRUKY.